

DUNAÚJVÁROS MEGYEI JOGÚ VÁROS KÖZGYŰLÉSE
52/2001. (XI.9.) KR¹ számú rendelete
a közterületek használatának szabályozásáról és rendjéről
(Egységes szerkezetbe foglalt szöveg)

Dunaújváros Megyei Jogú Város Közgyűlése a helyi önkormányzatról szóló 1990. évi LXV. törvény 16.§ (1) bekezdésében biztosított felhatalmazás, az épített környezet alakításáról és védelméről szóló 1997. évi LXXVIII. törvény, a közúti közlekedésről szóló 1988. évi I. törvény és a közutak igazgatásáról szóló 19/1994. (V.31.) KHVM és a 3/2001. (I.31.) KÖVIM rendelet alapján a közterületek használatának szabályozásáról és rendjéről az alábbi rendeletet alkotja.

I.
ÁLTALÁNOS ÉS ÉRTELMEZŐ RENDELKEZÉSEK
A rendelet hatálya

1.§

- (1) A rendelet személyi hatálya kiterjed a természetes és jogi személyekre, valamint jogi személyiség nélküli gazdasági társaságokra.
- (2) A rendelet tárgyi hatálya Dunaújváros Megyei Jogú Város közigazgatási területén belül kiterjed az ingatlan nyilvántartásban közterületként nyilvántartott földrészekre, továbbá az egyéb ingatlanoknak a közhasználat céljára átadott területére.
- (3)

Fogalom meghatározások

2.§

E rendelet alkalmazása során

a.) Közterület:

a közhasználatra szolgáló minden olyan magán-, állami vagy önkormányzati tulajdonban álló terület, amely mindenki számára korlátozás nélkül igénybe vehető, ideértve a közterületnek közútként szolgáló és a magánterületnek a közforgalom elől el nem zárt részét.

b.)Közterület rendeltetése:

a közlekedés biztosítása, a pihenő és emlékhelyek kialakítása, a közművek elhelyezése.

c.)Út:

a gyalogosok és a közúti járművek közlekedésére szolgáló közterület (közút) illetőleg magánterület (közforgalom elől el nem zárt magánút).

d.)Járda:

az útnak a gyalogosok közlekedésére szolgáló - az úttesttől szintkülönbséggel, kiemelt szegéllyel, vagy más látható módon elhatárolt - része; a gyalogút azonban nem járda.

e.)Gyalogút:

jelzőtáblával gyalogútként megjelölt út, illetőleg olyan út, amely a gyalogosok közlekedésére szolgál és az úttesttől tartós fizikai akadály (árok, korlát, kerítés, sövény, stb.) vagy két méternél nagyobb távolság választja el.

f.) Munkaterület:

mindazon területek egybefüggő összessége, ahol az eredeti területet felbontották,

¹
1 A 30/2004. (IV.23.) KR, a 64/2004. (XII.17.) KR, a 6/2005. (II.11.) KR, a 27/2005. (V.20.) KR a 20/2009. (V.15.) KR, a 32/2009. (VI.12.) KR és a 43/2009. (X.16.) KR számú rendeletei módosították

azokon szintkülönbség keletkezett, illetőleg nem járható, amelyeken gépeket, anyagokat, szerszámokat, felvonulási létesítményeket stb. helyeztek el, munkát végző személyek vagy gépek mozognak, anyagok kötése, lehülése, száradása miatt járművek, illetőleg gyalogosok közlekedése nem engedhető meg, illetve az eredeti terület karbantartási-fenntartási munkáit elvégezni nem lehet.

g.) Zöldterület:

olyan növényzettel, nem szilárd burkolattal tartósan vagy időszakosan fedett terület, melynek elsődleges rendeltetése az adott térség, településrész, illetve az ott élő lakosság kondicionálása, környezetének védelme.

h.) Kiemelt zöldterületek:

a Vasmű úton, Kossuth L. utcában, Városháza téren, Széchenyi parkban, Dózsa Gy. úton, Október 23. téren, Béke téren, Kőműves utcában, Dózsa téren, Ságvári téren, Munkácsy utcában, Dunasoron, Kisdobos utcában, Petőfi ligetben található zöldterületek.

i.) Jármű tárolása:

a jármű közúton vagy más közterületen való egyhelyben tartózkodása, leszámítva annak folyamatos be- és kirakodását, okmányainak kezelését, ill. indulás előtt vagy érkezés után a járművezető munkaköri szünetét mely legfeljebb két óráig tarthat.

j.) Üzemképtelen jármű:

- érvényes hatósági jelzéssel nem rendelkező azon jármű, amely a közúti forgalomban csak ilyen jelzéssel vehet részt,
- baleset során megsérült és elhagyott jármű,
- műszaki állapotánál fogva a közúti közlekedésre alkalmatlan, mert hiányos, roncs vagy sérült.²

k.) Kiemelt terület:

A Dózsa Gy. út, Vasmű út, Építők útja és Szórád M. út teljes hossza, valamint a Dózsa Gy. tér és a Városháza tér.³

- l.) Építmény (az épület, műtárgy gyűjtőfogalma): a rendeltetésére, szerkezeti megoldására, anyagára, készülségi fokára és kiterjedésére tekintet nélkül minden olyan helyhez kötött műszaki alkotás, amely a talaj, a víz, vagy az azok feletti légtér megváltoztatásával, beépítésével jön létre.^{3/a}

II. A KÖZTERÜLETEK HASZNÁLATÁRA VONATKOZÓ RENDELKEZÉSEK Közterület rendeltetéstől eltérő igénybevétele 3.§

- (1) A közterület rendeltetéstől eltérő használatához közterület-használati szerződés szükséges, melyet Dunaújváros Megyei Jogú Város Közgyűlésének megbízása alapján a DVG Dunaújvárosi Vagyonkezelő Zrt. készít elő, és a kérelmező és a DVG Zrt. képviselőjének aláírását követően kerül kiadásra.^{3/b}
- (2) A Közúti közlekedésről szóló 1998. évi I. törvény 36.§-a szerint: "A közút felbontásához, annak területén, az alatt vagy felett építmény vagy más létesítmény (a

² A 30/2004. (IV.23.) KR számú rendelet 1.§ (1) bekezdésével megállapított szöveg

³ A 20/2009. (V.15.) KR számú rendelet 1.§-ával módosított szöveg

^{3/a} A 64/2004. (XII.17.) KR számú rendelet 1.§-ával beiktatott pont

^{3/b} A 43/2009. (X.16.) KR számú rendelet 1.§-ával módosított szöveg

továbbiakban együtt építmény) elhelyezéséhez, a közút területének egyéb nem közlekedési célú elfoglalásához (a továbbiakban együtt: nem közlekedési célú igénybevétel) a közút kezelőjének a hozzájárulása szükséges.⁴

- (3) A helyi önkormányzatok és szerveik, a köztársasági megbízottak, valamint egyes centrális alárendeltségű szervek feladat és hatásköreiről szóló 1991. évi XX. Törvény 92.§ (10) b.) pontja alapján: a (2) pontban leírt tevékenységek szempontjából a helyi közutak kezelője: Dunaújváros Megyei Jogú Város Jegyzője.⁵

4.§

(1) Nem szükséges engedély:

- a.) közterületnek az önkormányzat és annak megbízottja által történő igénybevételéhez,
- b.) sajtó munkatársainak a tájékoztatási feladatuk ellátásához szükséges mértékben,
- c.) közterületen, illetőleg az alatt vagy felett elhelyezett közművek, vezetékek, kábelek hibaelhárítás érdekében végzett munkáihoz, feltéve, hogy a munka végzése nem jár együtt közterületbontással,
- d.) a fegyveres testületeknek és rendészeti szerveknek, valamint a tűzoltóságnak és mentőknek a feladatuk ellátásához szükséges mértékben,
- e.) tüzelőanyag, valamint bútorok és egyéb háztartási cikkek költözködés alkalmával történő rakodásához és tárolásához, feltéve, hogy az igénybevétel a 8 órát nem haladja meg és a közlekedést nem akadályozza,
- f.) építőanyagok, továbbá építéshez szükséges eszközök 24 óránál rövidebb időtartamra történő elhelyezésére,

(2) Nem adható engedély:

- a.) kereskedelmi, vendéglátóipari, szolgáltatási és reklám tevékenység végzéshez olyan járdán mely 4 méternél keskenyebb és az igénybevett terület mellett nem maradna szabadon legalább 2 méter széles járdaszakasz a gyalogosforgalom számára.⁶
- b.) abban az esetben, ha a közterület használat a közlekedés biztonságát veszélyeztetné,
- c.) szerencsejáték és ennek nem minősülő játékautomata működtetéséhez, üzemeltetéséhez,
- d.) közterületet sértő tevékenység végzéséhez,
- e.) olyan zajos, bűzös, tűz és robbanásveszélyes vagy egyéb tevékenységre mely a lakosság nyugalma zavarhatja,
- f.) azokra a helyekre, ahol a tevékenység gyakorlása a közterület fenntartását akadályozza,
- g.) sátorgarázs létesítésére,
- h.) városképi követelményeket nem kielégítő építmények, berendezések létesítésére,
- i.) a 3,5 t össztömeget meghaladó teher- és áruszállításra szolgáló járművek, valamint mezőgazdasági vontató, járműszerelvény, nehézpótkocsi, munkagép, lakókocsi közterületen történő tárolására,
- j.) olyan tevékenység gyakorlásához, amelynek közterületen való folytatását más jogszabály nem teszi lehetővé.

A közterület-használat engedélyezése

5.§

- (1) A közterület-használatra jogosító szerződés megkötését annak a személynek (szervezetnek) kell kezdeményeznie, aki a közterületet használni kívánja. Az

4 A 30/2004. (IV.23.) KR számú rendelet 2.§ (1) bekezdésével megállapított szöveg

5 A 30/2004. (IV.23.) KR számú rendelet 2.§ (2) bekezdésével beiktatott pont

6 A 30/2004. (IV.23.) KR számú rendelet 3.§-ával megállapított szöveg

erre irányuló iratot a továbbiakban kérelemnek nevezzük.^{6/a}

- (2) (2) A kérelmet a szükséges engedélyekkel, hozzájárulásokkal együtt a közterület igénybevétele előtt legalább 30 nappal rendkívüli esetben 72 órával előbb kell benyújtani.
- (3) A kérelemnek tartalmaznia kell:
- a.) természetes személyeknél: a kérelmező nevét, lakcímét, levelezési címét, telefonszámát, adóazonosító számát,
 - b.) jogi személyeknél, illetve jogi személyiséggel nem rendelkező társaságoknál: a kérelmező nevét, telephely címét, levelezési címet, telefonszámát, cégjegyzékszámát, adószámát,
 - c.) vállalkozói- ill. működési engedély másolatát,
 - d.) a közterület igénybevétele célját,
 - e.) a közterület igénybevétele kezdetének és befejezésének dátumát,
 - f.) az igénybevétele nagyságának, helyének és módjának pontos leírását,
 - g.) az igénybevétele pontos bejelölésével készített helyszínrajzot,
 - h.) az ingatlan tulajdonosának hozzájárulását, ha a kereskedelmi tevékenységet az épület földszinti nyílászárójától három méteren belül kérvényezik,
 - i.) a mezőgazdasági kistermelők és őstermelők esetében az erre vonatkozó igazolást,
 - j.) amennyiben a kérelem nem önkormányzati tulajdonban lévő, de közhasználatra átadott terület használatára vonatkozik, akkor csatolni kell az ingatlan-nyilvántartásban bejegyzett tulajdonos hozzájáruló nyilatkozatát,
 - k.) zöldterület igénybevétele esetén a létesítmény 1:1000 vagy 1:500 méretarányú helyszínrajzát,
 - l.) a helyi településképi rendelet szerint a városképi szempontból védendő területegységeken kereskedelmi előkert létesítéséhez a Városi Főépítész véleménye is szükséges,
 - m.) mobil szabadtéri hangosító berendezés működtetéséhez, cirkusz és mutatványos tevékenységhez a Dunaújváros Megyei Jogú Város Közgyűlésének környezetvédelemről szóló 12/2000. (IV.7.) KR számú rendelet szerinti hozzájárulást.
 - n.) amennyiben a közterület-használat nem ingyenes, akkor a kérelemnek tartalmaznia kell az engedélykérő bankszámlaszámát is.⁷
 - o.) Közterület bontásokra vonatkozólag a kérelemhez csatolni kell:
 - az engedélyben foglaltak betartásáért felelős vezető megnevezése és elérhetősége
 - az igénybevétele feltüntető tervet (helyszínrajzot, vázlatot, műszaki leírást)
 - az igénybevétele miatt szükséges forgalomszabályozás (korlátozás, forgalomelterelés) tervét.^{7/a}
 - p.) mutatványos tevékenység kérelmezése esetén a kérelemhez mellékelni kell a mutatványos berendezésre érvényes biztonságtechnikai tanúsítványt.^{7/b}
- (4) A közterület-használati engedély nem pótolja más a tevékenység gyakorlásához szükséges engedélyek, hozzájárulások beszerzését. Amennyiben a kérelmező a használat során valamilyen építményt kíván elhelyezni közterületen, akkor azt csak jogerős építési engedély birtokában teheti meg.^{7/c}

(5)^{7/d}

6.§

⁶ ^{/a} A 43/2009. (X.16.) KR számú rendelet 2.§-ával módosított szöveg

⁷ A 30/2004. (IV.23.) KR számú rendelet 4. §-ával beiktatott pont

^{7/a} A 64/2004. (XII.17.) KR számú rendelet 3.§ (1) bekezdésével beiktatott pont

^{7/b} A 20/2009. (V.15.) KR számú rendelet 2.§ (1) bekezdésével módosított szöveg

^{7/c} A 64/2004. (XII.17.) KR számú rendelet 3.§ (2) bekezdésével beiktatott bekezdés

^{7/d} A 43/2009. (X.16.) KR számú rendelet 2.§-a hatályon kívül helyezte

- (1) Ha ugyanazon közterületet több kérelmező kíván használni, akkor a használati jogot az szerzi meg, aki a feltételeknek megfelel, és a kérelmét előbb nyújtotta be.
- (2) Közterület-használati engedély csak tárgyévire az abban meghatározott időpontig adható.
- (3) A közterület-használati szerződésnek tartalmaznia kell:
 - a.) a szerződő felek megnevezését,^{7/d-1}
 - b.) az engedélyes nevét, lakóhelyét vagy székhelyét,
 - c.) a közterület-használat célját és időtartamát,
 - d.) a közterület-használat helyének, módjának, mértékének pontos meghatározását,
 - e.) közterület-használati díj fizetési kötelezettség esetén a díj mértékét, a fizetés módját és határidejét,
 - f.) az igénybe vett közterület és közvetlen környéke folyamatos tisztán tartásának, valamint a közterületi létesítmény karbantartásának és a használat megszűnésével a közterület eredeti állapotának szakszerű helyreállítására vonatkozó kötelezettségét,
 - g.) a közterület-használat közérdekből történő megszüntetéseinek lehetőségéről szóló tájékoztatást, valamint az engedély visszavonására szóló figyelmeztetést,
 - h.) az engedélytől eltérő közterület-használat következményeire vonatkozó figyelmeztetést.
- (4) A szerződés csak az engedélyest, annak bejelentett alkalmazottját, segítő családtagját, jogi személy képviselőjét, jogi személyiség nélküli gazdasági társaság esetén annak bejelentett tagját, illetve az engedélyes alvállalkozóját jogosítja fel a közterület használatára.^{7/d-2}

Közterület-használat díja

7.§

- (1) A közterület rendeltetésétől eltérő használatáért díjat kell fizetni, melyet az igénybevétel megkezdése előtt teljesíteni kell.
- (2) A közterület-használati díj szempontjából minden megkezdett nap és m², valamint a mutatványos és cirkuszi tevékenység esetében a megkezdett hét is egésznek számít.^{7/e}
- (3) A közterület-használati díj mértékét az önkormányzat megbízottja a DVG Zrt. Árszabályzatban állapítja meg, amely e rendelet függelékét képezi.^{7/e-1}
- (4) A közterület-használat díjmentes ha a közterületet:
 - az önkormányzat megbízása alapján használják,
 - választási kampány időszakában a kampányt szolgáló hirdető berendezések elhelyezése, rendezvények rendezése esetén,
 - egyházi rendezvényekre veszik igénybe,
 - postai alapszolgáltatást ellátó berendezések, távbeszélő fülkék és készülékek elhelyezésére veszik igénybe,
 - nem önkormányzati tulajdonban lévő közterület használat esetén,
 - adománygyűjtés vagy jótékony célú rendezvény céljára kérik.

A közterület-használati szerződés megszüntetése, felbontása^{7/e-2}

^{7 /d-1} A 43/2009. (X.16.) KR számú rendelet 3.§-ával módosított szöveg

^{7 /d-2} A 43/2009. (X.16.) KR számú rendelet 3.§-ával módosított szöveg

^{7/e} A 64/2004. (XII.17.) KR számú rendelet 4.§-ával megállapított szöveg

^{7 /e-1} A 43/2009. (X.16.) KR számú rendelet 4.§-ával módosított szöveg

^{7 /e-2} A 43/2009. (X.16.) KR számú rendelet 5.§-ával módosított alcím

8.§

- (1) A közterület-használati szerződés érvényét veszti:
 - a.) ha a szerződésben meghatározott időpont lejár,
 - b.) ha a szerződés felbontásra kerül,
 - c.) a közterületen folytatott tevékenységre jogosító okirat érvénye megszűnik,
 - d.) ha a szerződő fél meghal ill. jogutód nélkül megszűnik,
 - e.) a díjfizetési kötelezettség teljesítése az esedékesség időpontjáig nem történik meg.
- (2) ^{7/e-3}
- (3) Rendkívüli felmondásra ad okot a szerződő fél, ha az engedélyes a közterületet az engedélyezett időben nem a meghatározott célra, módon és feltételekkel használja ill. ha a díjfizetési kötelezettségének az esedékesség időpontjáig nem tesz eleget. Ha az engedély így került visszavonásra, akkor a már befizetett közterület-használati díjat visszakövetelni nem lehet. ^{7/e-4}
- (4) Ha a közterület-használati szerződésben meghatározott időtartam alatt engedélyes saját hibájából nem veszi igénybe a kért közterületet, úgy a befizetett használati díjat nem követelheti vissza. ^{7/e-5}
- (5) Ha az engedélyes a közterület használatát meg kívánja szüntetni, köteles ezt a szándékát írásban jelenteni, ilyenkor a szerződés felbontásától időarányosan a már befizetett díjat visszakapja. ^{7/a-6}
- (6) Ha a közterület-használat az engedélyes önhibáján kívül szünetel, a befizetett díjnak az igénybe nem vett időszakra járó időarányos részét kérelmére vissza kell téríteni.

Közutak és zöldterületek igénybevétele, bontása és helyreállítása

9.§

- (1) A közterület tulajdonosa és a közút kezelője a kiadott engedélyben (hozzájárulásban) a közterület használatra külön feltételeket állapíthatnak meg. ⁸
- (2) Közterületek bontására a közutak igazgatásáról szóló 19/1994. (V.31.) KHVM rendelet, a közutakon végzett munkák elkorlátozási és forgalombiztonsági követelményeiről szóló 3/2001. (I.31.) KöViM rendelet és ezen rendelet 2. számú melléklete az irányadó. ⁹
- (3) Közút, járda, gyalogút vagy kerékpárút teljes körű átépítését, vagy a pályaszerkezetet is érintő felújítását követő 5 éven belül a közterület felbontásához kezelői hozzájárulás nem adható. Amennyiben a közterület felbontásának szükségességét előidéző helyzet kezelésére más műszaki megoldás nincs, a közterület bontás céljából történő igénybevételelét kezdeményezőnek az új út, járda és kerékpárút teljes területének aszfaltszőnyeggel való ellátása költségét vállalnia kell és a közterület helyreállítására vonatkozóan az Önkormányzattal – a kezelői hozzájárulás kiadása előtt – megállapodást kell kötnie. ^{9/a}

^{7 /e-3} A 43/2009. (X.16.) KR számú rendelet 5.§-a hatályon kívül helyezte

^{7 /e-4} A 43/2009. (X.16.) KR számú rendelet 5.§-ával módosított bekezdés

^{7 /e-5} A 43/2009. (X.16.) KR számú rendelet 5.§-ával módosított bekezdés

^{7 /a-6} A 43/2009. (X.16.) KR számú rendelet 5.§-ával módosított bekezdés

⁸ A 30/2004. (IV.23.) KR számú rendelet 5.§ (1) bekezdésével megállapított szöveg

⁹ A 30/2004. (IV.23.) KR számú rendelet 5.§ (2) bekezdésével megállapított szöveg

^{9/a} A 20/2009. (V.15.) KR számú rendelet 3.§ (1) bekezdésével módosított szöveg

- (4) Hozzájárulás vagy közterület-használati engedély nélkül közterületet felbontani csak közmű üzemzavarának halasztást nem tűrő elhárítása érdekében szabad.¹⁰
- (5) A közterületek bontás céljából történő igénybevételek koordinálása érdekében a gazdálkodó szervezetek kötelesek minden év március 31. napjáig negyedéves ütemezéssel az önkormányzatot írásban tájékoztatni a rendelet hatálya alá tartozó közterületeket érintő (út-, járda) közműhálózat-fejlesztési, illetve korszerűsítési terveiről.
- (6) Üzemzavar elhárítás érdekében végzett azonnali bontás esetén, munkanapokon a bontást 24 órán belül, munkaszüneti napon az azt követő első munkanapon írásban be kell jelenteni. A bejelentésben közölni kell a helyreállítás várható időpontját, és mellékelni kell a hely beazonosíthatóságára vonatkozó dokumentumokat.
- (7) A város lakott területén bontási munkálatok 20⁰⁰ órától reggel 06⁰⁰ óráig nem végezhető. Kivételek azok a rendkívüli munkák, amelyek végzését közérdekből a nappali órákig elhalasztani nem lehet.
- (8) Újabb közterület-bontásra kiadott határozat kiadása megtagadható:
- ha a kivitelező a közút kezelője részéről felszólítást kapott valamely korábbi, vagy jelenleg folyamatban lévő munkája helyreállítására, ismételt helyreállítására, javítására, a munkaterület biztosítására vagy egyéb hiányosságának pótlására vonatkozóan, mindaddig, míg a felszólításban előírtakat maradéktalanul nem teljesíti;
 - ha a kivitelező hozzájárulás nélkül veszi igénybe a közterületet, mindaddig, míg az engedély nélküli közterület-használat fennáll.
- (9) Amennyiben az igénybevevő olyan mértékű közterületbontáshoz kér hozzájárulást, amely munkát valamely ok miatt szakaszolni kell, a hozzájárulást szakaszolva kell megadni.
- (10) Indokolt esetben a hozzájárulásban két határidőt kell megállapítani:
- az ideiglenes helyreállítás határidejét,
 - a végleges helyreállítás határidejét.
- (11) Közművezeték csak az ágazati szabványban előírt, növénytelepítés tengelyétől mért 1,0 – 2,0 m-es védőtávolságra helyezhető el (amennyiben az adottságok megfelelőek).
- (12) A zöldterületek és zöldfelületek igénybevételeire vonatkozó kérelem benyújtásához az igénybevevő köteles zöldleltárt készíteni és azt a kérelemhez csatolni.
- (13) A városközpontban a téli hónapokban üzemzavar elhárítás érdekében végzett közműépítés esetén a szabvány szerinti tömörítés biztosítása érdekében minden esetben teljes talajcserét kell alkalmazni. Az így visszatöltött munkárokra ideiglenes burkolatot kell elhelyezni. A végleges helyreállítás határidejét a közútkezelővel egyeztetve, jegyzőkönyvben meg kell határozni.^{10/a}

Reklámtáblák, falragaszok

10.§

- (1) Fix rögzítésű reklámtáblák kihelyezési területeiről Dunaújváros Megyei Jogú Város

¹⁰ A 30/2004. (IV.23.) KR számú rendelet 5.§ (3) bekezdésével megállapított szöveg

^{10/a} A 20/2009. (V.15.) KR számú rendelet 3.§ (2) bekezdésével beiktatott új bekezdések

Közgyűlésének 12/1999. (III.24.) KR számú rendelete rendelkezik.¹¹

(2)¹²

- (3) Az (1) pontban meghatározott területekre reklámhordozók közvilágítási oszlopokra csak az alábbi feltételekkel szerelhetők:
- a tábláknak a közúti úrszelvényen kívül kell elhelyezkedniük (4,5 m magasságban az úrszelvénybe sem vízszintesen, sem függőlegesen nem lóghat be),
 - a táblákat a városképi szempontból egységet képező tereken illetve útszakaszokon azonos magasságba kell kihelyezni,
 - I. és II. rendű utakat érintő, illetve jelzőlámpával irányított csomópontokban a csomóponttól számított 150 méteren belül nem szabad táblát elhelyezni,
 - a reklám alapszíne ne ütközzön a KRESZ-ben használt jelzőtáblák legfontosabb színeivel és ábráival (meghatározó alapszínek: fehér, kék, zöld)
 - alulról az út mellől ne legyen megvilágítva.¹³
- (4) Mozgatható (mobil) reklámtábla csak a hirdetett üzlet előtt, annak nyitvatartási ideje alatt lehet közterületen.
- (5) Mozgatható (mobil) reklámtábla szélessége maximum 1 méter, magassága maximum 1,2 méter lehet, feliratai nyomtatott technikával készülhetnek és a tábla csak egyszínű alapszínnel készülhet.
- (6) Közút felülete reklám céljára nem használható.
- (7) A reklámtáblák fenntartójának gondoskodniuk kell azok műszaki és esztétikai karbantartásáról, valamint az elavult hirdetések eltávolításáról a közterület szennyezése nélkül.
- (8) Tilos hirdetményt, hirdetést, plakátot, reklámcédulát, feliratot, rajzot az e célra ki nem jelölt építményre, köztéri berendezésre és úttartozéokra elhelyezni, felragasztani, illetve felfesteni.
- (9) Szórólapok utcai terjesztésének helyét, idejét, és felelősét előre be kell jelenteni. Az így bejelentett felelős a tevékenység területén a terjesztést befejező takarításért.

Kereskedelmi tevékenység

11.§

- (1) Nem adható ilyen engedély pénzügyintézetek elé, valamint az üzlettel nem rendelkező kereskedők esetében:
- a Vasmű útnak az Építők útja, Dózsa Gy. út közötti szakaszára, (kivéve a közhasználatra átadott magánterületeket)
 - a Dózsa Gy. útnak a Vasmű út, Szórád M. út közötti szakaszára.
 - Kőműves utca.¹⁴
- (2) Városháza téren és Dózsa téren kereskedelmi tevékenység illetve árubemutató csak rendezvényhez kötötten és annak ideje alatt engedélyezhető és végezhető¹⁵
- (3) Árubemutatónál a helyszínen terméket értékesíteni, arra előjegyzést, rendelést felvenni nem lehet. Az ott kiállított áruk a bemutató ideje alatt értékesítésre nem kerülhetnek.

¹¹ A 30/2004. (IV.23.) KR számú rendelet 6.§ (1) bekezdésével megállapított szöveg

¹² Hatályon kívül helyezte a 30/2004. (IV.23.) KR számú rendelet 6.§ (2) bekezdése

¹³ A 30/2004. (IV.23.) KR számú rendelet 6.§ (3) bekezdésével megállapított szöveg

¹⁴ A 30/2004. (IV.23.) KR számú rendelet 7.§ (1) bekezdésével megállapított szöveg

¹⁵ A 20/2009. (V.15.) KR számú rendelet 4.§-ával módosított szöveg

Vendéglátóipari előkertek **12.§**

Vendéglátóipari előkert (terasz) nyitvatartási ideje 8 órától 22 óráig engedélyezhető.^{15/a}

Rendezvények **13.§**

(1) A rendezvények helyéről, módjáról és időtartamáról a közgyűlés által átruházott hatáskörben, a polgármester jogosult dönteni.

(2) Egyes területekre vonatkozó előírások:

a.) Városháza tér:

- zeneszolgáltatással egybekötött rendezvény munkanapokon 16,00 és 21,00 óra között, míg munkaszüneti napokon 9,00 és 21,00 óra között engedélyezhető;
- egy rendezvényre maximum 5 napig adható csak engedély.

b.) Dózsa Mozicentrum előtti tér:

- zeneszolgáltatással egybekötött rendezvény 9,00 és 21,00 óra között engedélyezhető.^{15/b}

c.)^{15/c}

Ezen korlátozások alól a közgyűlés által átruházott hatáskörben, a polgármester indokolt esetben felmentést adhat.¹⁶

(3) Cirkuszi tevékenység csak a Béke ligetben, mutatványos tevékenység a Béke ligetben, vagy rendezvényhez kötötten engedélyezhető.

Szeszesital fogyasztása **14.§**

Közterületen szeszesital fogyasztása tilos, kivéve:

- az alkalmi vásárok és rendezvények területén (engedély alapján),
- a vendéglátóipari előkertek területén,
- szilveszter napján.

Járművek tárolása **15.§**

(1) Üzemképtelen jármű közterületen, engedély nélkül 30 napig tárolható.

(2) 3,5 tonna össztömeget meghaladó teher- és áruszállításra szolgáló járművet, valamint mezőgazdasági vontatót, járműszerelvényt, nehézpótkocsit, munkagépet közterületen tárolni nem lehet.¹⁷

(3) Autóbusz (a tömegközlekedésre szolgálókat kivéve) közterületen a közút kezelője által előírt feltételek figyelembevételével kiadott közterület-használati engedély birtokában tárolható.^{17/a}

A taxiállomások használata^{17/b} **15/A §.**

Taxiállomás létesítésére vagy használatára kizárólagos joggal közterület-használati hozzájárulás

^{15/a} A 64/2004. (XII.17.) KR számú rendelet 5.§-ával megállapított szöveg

^{15/b} A 20/2009. (V.15.) KR számú rendelet 5.§ (1) bekezdésével módosított szöveg

^{15/c} A 20/2009. (V.15.) KR számú rendelet 5.§ (2) bekezdésével hatályon kívül helyezett pont

¹⁶ A 30/2004. (IV.23.) KR számú rendelet 8.§-ával megállapított szöveg

¹⁷ A 30/2004. (IV.23.) KR számú rendelet 9.§-ával beiktatott bekezdés

^{17/a} A 64/2004. (XII.17.) KR számú rendelet 6.§-ával beiktatott bekezdés

^{17/b} A 6/2005. (II.1.) KR számú rendelet 1.§-ával beiktatott cím és szakasz

nem adható.

A taxi kiállási helyeket minden közterület-használati hozzájárulással rendelkező taxis alanyi jogon, érkezési sorrendben, a KRESZ előírásait betartva használhatja.

Járművek közterületen tárolásának megsértése esetén követendő eljárás **16.§**

- (1) Ha a tulajdonos a 15.§-ban előírt kötelezettségeknek nem tesz eleget, vagy a jármű tulajdonosa ismeretlen, a jegyző a gépjármű kijelölt helyre történő elszállítását és tárolását köteles elrendelni a jármű tulajdonosa vagy üzemben tartója (továbbiakban: Tulajdonos) költségére.
- (2) Az (1) pontban meghatározott elszállítás esetén, az elszállítás előtt közvetlenül jegyzőkönyvet kell felvenni a jármű hozzáférhető adatairól, műszaki állapotáról és az autóban talált ingóságokról (ha az autó lezáratlan állapotban van). A jegyzőkönyvet az elszállító cég képviselője és a jelen lévő közterület-felügyelő írja alá. A jegyzőkönyv tartalmazza annak a szervezetnek a nevét, címét, telefonszámát, ahol a jármű kiváltása felől intézkedés kezdeményezhető. A jegyzőkönyv készítésekor a gépjárműről fényképfelvételek készülnek.
- (3) A hatóságilag elszállított járművet az erre a célra kijelölt (megbízott) szervezet a Tulajdonos költségére tárolja és őrzi. Az elszállítási és felnyitási jegyzőkönyvekben nem szereplő sérülésekért a felelősség a tárolást végző szervezetet terheli.
- (4) Amennyiben az üzemben tartó kilétének megállapítása hatósági jelzés hiánya miatt a jármű felnyitását igényli, a beszállítást követő 3 munkanapon belül a közterület-felügyelet képviselőjének jelenlétében jegyzőkönyv felvétele mellett a járművet fel kell nyitni. A jegyzőkönyvben rögzíteni kell a felnyitás során keletkezett sérüléseket, illetve azokat a sérüléseket melyeket a jármű belterében lehetett csak észlelni, ezenkívül fel kell sorolni a járműben talált tárgyakat is. Ha a jármű felnyitása szakszerűen történik, úgy az abból eredő károkért felelősség sem az elszállítás elrendelőjét, sem a felnyitást végző szervezetet nem terheli.
- (5) Ha a tulajdonos (vagy üzemben tartó) kiléte megállapításra került, akkor a közterület-felügyelet köteles az elszállítást követő 5 munkanapon belül írásos felszólítást küldeni az elszállítási jegyzőkönyv egy példányával együtt. A jármű birtokbavételére a Tulajdonosnak (üzemben tartónak) az elszállítástól számított 90 nap áll rendelkezésére. A tárolást végző szerv a Tulajdonos jelentkezésekor számlát állít ki, mely tartalmazza az elszállítás, a tárolás és az esetleges felnyitás költségeit. Ezen költségek megtérítése után jogosult a tulajdonos a gépjármű átvételére.
- (6) Ha az elszállított gépjármű Tulajdonosa nem azonosítható, akkor a felszólítást a helyben szokásos módon kell közzétenni (pld. hirdetőtábla).
- (7) A Tulajdonost a felszólításban figyelmeztetni kell, hogy az üzemképtelen gépjármű 90 nap után hulladékként megsemmisítésre kerül. Fel kell hívni a figyelmét, hogy az időközben bekövetkezett tulajdonosi (üzemben tartói) adatok változása esetén azokat 3 munkanapon belül az illetékes okmányirodán jelenteni kell. Az adatszolgáltatási kötelezettség elmulasztás miatt kártérítési felelősség azt terheli, aki ezt az adatszolgáltatást elmulasztotta.
- (8) Külföldi rendszámú, vagy hatósági jelzés nélküli külföldi államjelzésű jármű elszállításáról értesíteni kell a Vám és Pénzügyőrség elszállítás helye szerint illetékes szervét.
- (9) Az elszállítás költségeit a tároló szervezet előlegezi meg. Amennyiben a jármű megsemmisítésre került, úgy az addig felmerült költségeket (elszállítás, tárolás, esetleges felnyitás) az önkormányzat az elszállító cégnek megfizeti és igényeit a tulajdonos (üzemben tartó) felé peres úton érvényesítheti.
- (10) A szállítási, tárolási, gépjármű-felnyitási költségek külön szerződésben kerülnek megállapításra az önkormányzat és a tárolást végző szervezet között.
- (11) Az elszállítás folyamata megszakítható, amennyiben a tulajdonos/üzemben tartó a helyszínen

tulajdonjogát, vagy üzemeltető jogát hitelt érdemlően igazolja és az elszállítás leállítását kéri. Ilyen esetben az önkormányzat és az elszállító cég között kötött szerződés alapján az elszállítás költségeinek 50 %-át köteles megtéríteni a tulajdonos (üzemeltető) az elszállítást végző szervezet felé.

- (12) Ha a tulajdonos (üzemeltető) az elhagyott üzemképtelen jármű kiváltásáról 90 napon belül nem gondoskodik, akkor a jegyző intézkedik a jármű forgalomból történő végleges kivonásáról és ezután a jármű bontásra kerül. A járműben talált ingó dolgokra vonatkozóan a talált tárgyakra vonatkozó szabályokat kell alkalmazni.^{17/c}

Hatósági ellenőrzés

17.§

- (1) A közterület-használat jogszerűségének, a szerződésben meghatározottak betartásának ellenőrzésére a DVG Zrt. erre feljogosított munkatársai, valamint Dunaújváros Megyei Jogú Város Polgármesteri Hivatala Városüzemeltetési és – fejlesztési Iroda ezzel megbízott dolgozói jogosultak.
- (2) Az engedélyes köteles a közterület-használatra vonatkozó szerződést a díjbefizetést igazoló szelvényvel együtt az igénybevétel helyén, ahol ez nem lehetséges, ott saját székhelyén vagy telephelyén tartani és az ellenőrzésre jogosultak felhívására bemutatni.^{17/d}

Közterület jogellenes igénybevételének következményei

18.§

- (1) Amennyiben közterület-használati szerződés megszűnésekor a közterület nincs az eredeti állapotának megfelelő módon helyreállítva, úgy a közgyűlés megbízása alapján a DVG Zrt. az igénybevevő költségére és veszélyére azt elvégeztetheti.
- (2) A közterületen engedély nélkül elhelyezett tárgyakat a DVG Zrt. a tulajdonos költségére elszállíthatja.¹⁸

III.

Vegyes és záró rendelkezések

19.§

(1)¹⁹

- (2) E rendelet 2001. december 1-jén lép hatályba, ezzel egyidejűleg hatályát veszti a Dunaújváros Közgűlésének a közterületek használatának szabályozásáról és rendjéről szóló 14/1994. (VI.15.) KR számú rendelete, valamint az ezt módosító és kiegészítő 8/1995.(III.22.) KR, a 29/1995. (XI.1.) KR, a 23/1996. (VII.10.) KR, a 18/1997. (III.26.) KR, a 44/1997. (IX.24.) KR, a 9/1998. (II.11.) KR, a 36/1998. (IX.23.) KR, a 8/1999. (II.24.) KR, a 30/1999. (IX.8.) KR, az 50/1999. (XII.17.) KR számú rendelet, és a 12/2000. (IV.7.) KR számú rendelet 20.§ (3) bekezdése, valamint a közterület-felügyelet működéséről és működésének egyes kérdéseiről szóló 4/2000. (II.11.) KR számú rendelet 5.§ (2) bekezdés a.) pontja, 10.§-a és 11.§-a, valamint e rendelet melléklete.
- (3) Ezen rendelet előírásai összhangban vannak az Európai Parlament és Tanács 2006/123/EK(2006.december 12.) számú irányelv rendelkezéseivel, azzal ellentétes szabályozást nem tartalmaznak.²⁰

Dr. Kálmán András s.k.

Dr. Tóth István s.k.

^{17/c} A 20/2009. (V.15.) KR számú rendelet 6.§-ával módosított szakasz

^{17/d} A 43/2009. (X.16.) KR számú rendelet 6.§-ával módosított bekezdések

¹⁸ A 43/2009. (X.16.) KR számú rendelet 7.§-ával módosított bekezdés

¹⁹ Hatályon kívül helyezte a 30/2004. (IV.23.) KR számú rendelet 11.§-a

²⁰ Módosította a 32/2009. (VI.12.) KR számú rendelet 1.§-a

polgármester

jegyző

1. számú melléklet²¹

²¹ A 43/2009. (X.16.) KR számú rendelet 8.§-ával hatályon kívül helyezte; hatálytalan 2010. január 1-jétől

A közterületek bontására és a bontás utáni helyreállításokra vonatkozó előírásairól, követelményeiről

A.) Általános előírások

1.) Dunaújváros közigazgatási területén végzett út, közmű építéseknel a közművek hibaelhárításánál a munkák megkezdése előtt a kivitelező - indokolt esetben a beruházó - köteles engedélyt kérni a közterületek üzemeltetőjétől.

A kérelemhez mellékelni kell:

- a vezeték nyomvonalának helyszínrajzát,
- az építésre vonatkozó műszaki leírást,
- a forgalomtechnikai tervet.

A kérelemben meg kell jelölni, a kivitelezés kezdési és befejezési idejét, a felelős kivitelező személy nevét, szervezetét.

2.) A kezelői hozzájárulásban, bontási engedélyben foglaltak betartásáért, a szakszerű helyreállításért a kivitelező a felelős.

3.) Hozzájárulás nélkül közterületet felbontani csak halasztást nem tűrő üzemzavar esetén szabad (csőtörés, csőrepedés, energia- és hírközlő kábelek zavarainak elhárítása stb.).

A munkák megkezdését legkésőbb a következő munkanapon be kell jelenteni az illetékes szervnek.

4.) A munkavégzés befejezésére kiadott befejezési határidő - indokolt esetben - egy alkalommal meghosszabbítható. A hosszabbítási kérelmet a határidő lejártá előtti munkanapon kell legkésőbb benyújtani.

5.) A közművek építési, felújítási, korszerűsítési munkáit március 15. - november 15. közötti időszakra kell ütemezni. Ezekre a munkákra ettől eltérő időszakra a közterületek kezelője a bontási engedély kiadását megtagadhatja.

6.) Az üzemzavar elhárítási munkáit folyamatosan kell végezni. A vezeték hibájának kijavítása után a közterület helyreállítását azonnal meg kell kezdeni, folyamatos munkával be kell fejezni.

7.) Városi főforgalmi utakon, ezek műtárgyain a korszerűsítési, javítási munkák végleges burkolat helyreállításáig az útügyi szerv folyamatos, több műszakos munkavégzést is előírhat. Indokolt esetben ez egyéb útvonalon is megtehető.

8.) A közterület helyreállításáért, a szakszerűtlen helyreállításból eredő hibák kijavítására a kivitelező - esetleges felszámolása, megszűnése esetén a beruházó, illetve a közművezeték mindenkor üzemeltetője - 3 év kötelezettséget vállal. Ez időn belül a javítás költségeit is vállalnia kell.

B.) Forgalom biztosítása

Abban az esetben, ha a munkálatok közötti forgalmat érintenek az útügyi szerv forgalomtechnikai, forgalomterelési terv készítését írja elő.

A terv jóváhagyása után a kivitelezés megkezdése előtt az új forgalmi rend ellenőrzésére az engedélyes köteles a jóváhagyó szervet értesíteni.

Több építési ütem esetén ez minden ütemre vonatkozik.

Tömegközlekedést érintő esetekben a VOLÁN-nal külön egyeztetni kell.

Az út-járda jármű és gyalogosforgalmát a lehetőség határain belül zavartalanul fenn kell tartani.

A munkahelyet a forgalomtól el kell zárni, a forgalom számára kétséges helyzetet hagyni nem szabad.

A munkaterületet piros-fehér sávossal korláttal, terelőfüzérrel, terelőkúpokkal vagy a közművezeték jelölő szalaggal el kell keríteni. A munkaterület megvilágításáról szükség szerint gondoskodni kell.

A közúti jelzőtáblák elhelyezésére vonatkozó szabályoktól csak oly mértékben szabad eltérni, hogy az a jelzések láthatóságát ne veszélyeztesse.

A gépjárműforgalom számára minimum 3,0 m széles sávot kell fenntartani. A szabályozásra, irányításra vonatkozó minden előírást a forgalomterelési tervnek kell tartalmaznia az elhelyezendő közúti jelzésekkel együtt.

C.) Munkahelyi rend

A munka végzése folyamán biztosítani kell az építőanyag megfelelő tárolására vonatkozó előírások maradéktalan betartását.

A munkákat csak akkor szabad megkezdni, ha annak folyamatos végzéséhez és befejezéséhez a feltételek biztosítottak.

A munka folyamatos végzésének feltételei akkor biztosítottak, ha:

- megszerezték az előírt engedélyt,
- rendelkezésre áll a munka gyors ütemű végrehajtásához szükséges anyag, gép és munkaerő,
- a munka befejezése után haladéktalanul biztosított a burkolat végleges helyreállítása.

Az igénybe vett munkaterületen a szükséges bontások mellett fák kivágása csak külön engedély alapján lehetséges.

A felbontott burkolat anyagát - bontási törmelék - a helyszínen tárolni nem szabad, azt a bontást követően legkésőbb a munkanap befejezéséig el kell szállítani.

Munkaárokából kitermelt földet a forgalom akadályozása nélkül, szükség szerint kalodával kell tárolni. A visszatöltéshez szükséges mennyiségen túli földet el kell szállítani.

Az építési törmeléket, földet a városi szeméttelenen kell elhelyezni.

Az építés ideje alatt a csapadékvizet természetes elfolyását biztosítani kell.

A munkák befejezésével egyidőben a munkaterületet és az építéssel igénybe vett területet eredeti állapotában kell elhagyni.

D.) Burkolatok bontása, helyreállítása

A burkolatok bontását csak az adott építési munka mértékének megfelelően szabad végezni.

A közműkeresztezéseknél a kivitelezés kizárólag kézi földmunka végzésével történhet.²²

A burkolatot a bontandó felület szélénél géppel egyenesre kell vágni (élvágás).

Az útburkolatot a szükséges munkaárok méreténél 30-30 cm-rel szélesebb sávban kell elbontani a burkolat alatti alappal együtt.

A munka elvégzésével egyidőben - amennyiben a végleges helyreállítás nem történhet meg azonnal - az útburkolatot ideiglenes jelleggel kell helyreállítani. Az ideiglenes helyreállítást hideg aszfalttal vagy erre a célra gyártott betonlappal kell elvégezni.

Az ideiglenes helyreállítást a végleges kijavításáig közlekedésre alkalmas, biztonságos állapotban kell tartani.

Az ideiglenes helyreállítást, illetőleg kijavítást annyiszor kell megismételni ahányszor az szükséges.

A burkolatokat csak az eredeti vagy magasabb értékű, nagyobb teherbírású burkolattípussal szabad helyreállítani. A helyreállításkor a meglévő szerkezeti elemek beépítési vastagságát, minőségét szigorúan be kell tartani.

Aszfalt-, betonburkolat esetében, ha a bontás mértéke a burkolat szélességének 50%-át eléri vagy meghaladja, a pályaszerkezet kopórétegét - "felső" burkolatát - az út teljes szélességében újra kell építeni. A bontás mértékét az előírt túlbontások szerint kell értelmezni.

Kötözőzsalékos, vagy itatásos burkolatot csak aszfaltanyaggal vagy eredeti anyagával szabad kijavítani. Ebben a burkolattípusban vezetett közművek esetében a helyreállítást minden alkalommal az érintett útszakasz teljes szélességében kell elvégezni. Az itatott vagy kötözőzsalékos burkolat a burkolat hosszirányában sávosan nem javítható.

Elemes burkolatok esetében - kő, térkő, betonlap, stb. - a kibontott elemeket kell visszaépíteni. A bontás során sérült elemeket visszaépíteni nem szabad.

Földutak, salakkal javított földutak esetében az út helyreállítását, profilozását, tömörítését az itatott vagy kötözőzsalékos burkolatok javítása szerint kell végezni.

Zöldterületek bontása esetén a munkaterületet minden esetben a zöldterület további

²² A 64/2004. (XII.17.) KR számú rendelet 9.§-ával beiktatott szöveg

területeitől le kell zárni, a munkahelyet jól láthatóan jelölni kell.

Kiemelt zöldterületeknél a fű, pázsit felületet "gyeptéglák" kiemelésével szabad csak bontani. A kiemelt gyeptéglákat kellő megóvás mellett vissza kell építeni, indokolt esetben belocsolni.

Egyéb zöldterületeken a humuszcsepegtet a helyreállítás során biztosítani kell, azaz a zöldterület felső 20-25 cm-ében termőföldet (humuszt) kell teríteni.

Növényzetet kivágni, megcsonkítani csak előzetes engedélyek alapján lehet, az engedély előírásai szerint. A növényzetet - eltérő előírás kivételével - minden esetben pótolni kell.

E.) Műszaki irányítás, ellenőrzés

A munkavégzés során a kivitelező köteles gondoskodni a helyszíni irányításról és a folyamatos ellenőrzésről.

Az ellenőrzés és irányítás során különös figyelmet kell fordítani a következőkre:

- Földmunkánál, ágyazatnál:

a tömörítés,
a visszatöltött föld állapota,
a beépített ágyazat anyaga,
a durva- és finomtükör elkészítésére.

- Burkolat építésénél:

a burkolat rétegek vastagsága,
a tömörítés,
a beton alap utókezelése,
asztaltanyag beépítése előtt az alap tisztasága, felületi érdesítésre.

- Építésszervezésnél:

az anyagok, eszközök és munkaerő folyamatos biztosítása,
a forgalomterelés, -korlátozás előírásainak betartása,
jelzőtáblák folyamatos láthatósága,
munkahelyei rend biztosítása,
a befejezés utáni eredeti állapot, forgalmi rend visszaállítása,
a törmelék, bontott anyag elszállítása,
csapadékvizek elvezetése.

A közterületeken szükséges építési munkákat csak megfelelő szakképzettségű építőipari szervezetek, illetve szakismerettel rendelkező személyek végezhetik.

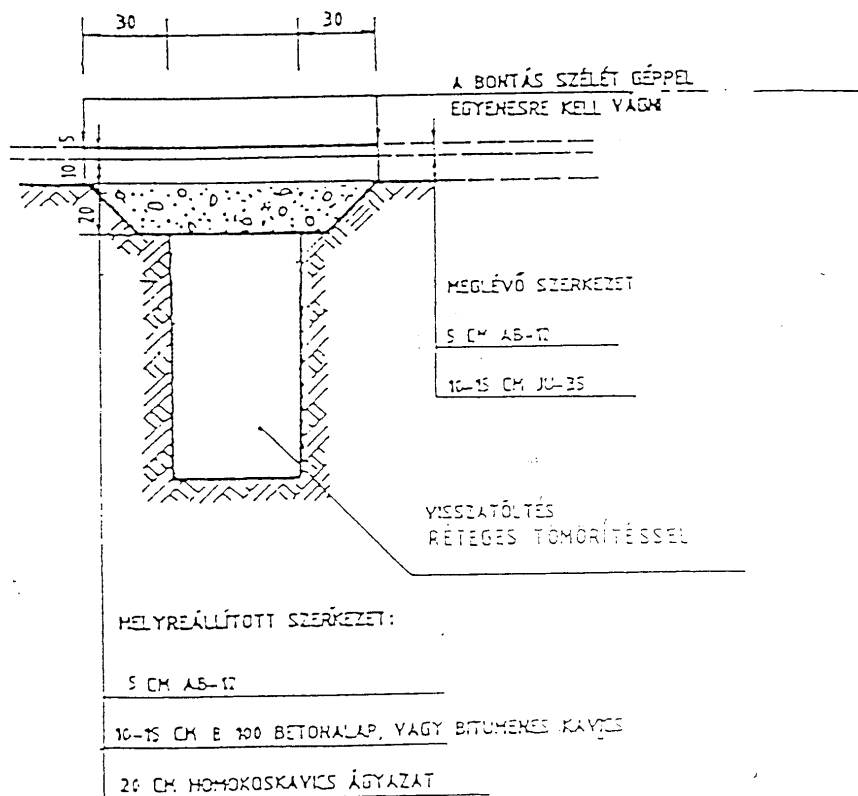
ÁBRÁK:

1. AB JELŰ ASZFALTBURKOLAT HELYREÁLLÍTÁSA
2. MINT 1. ÁBRA DE VÁLTOZOTT ALAPPAL
3. KŐBURKOLAT HELYREÁLLÍTÁSA
4. ÖNTÖTTASZFALT BURKOLAT HELYREÁLLÍTÁSA

4. ÁBRA

Kocsiút bontása és helyreállítása

M = 1:20

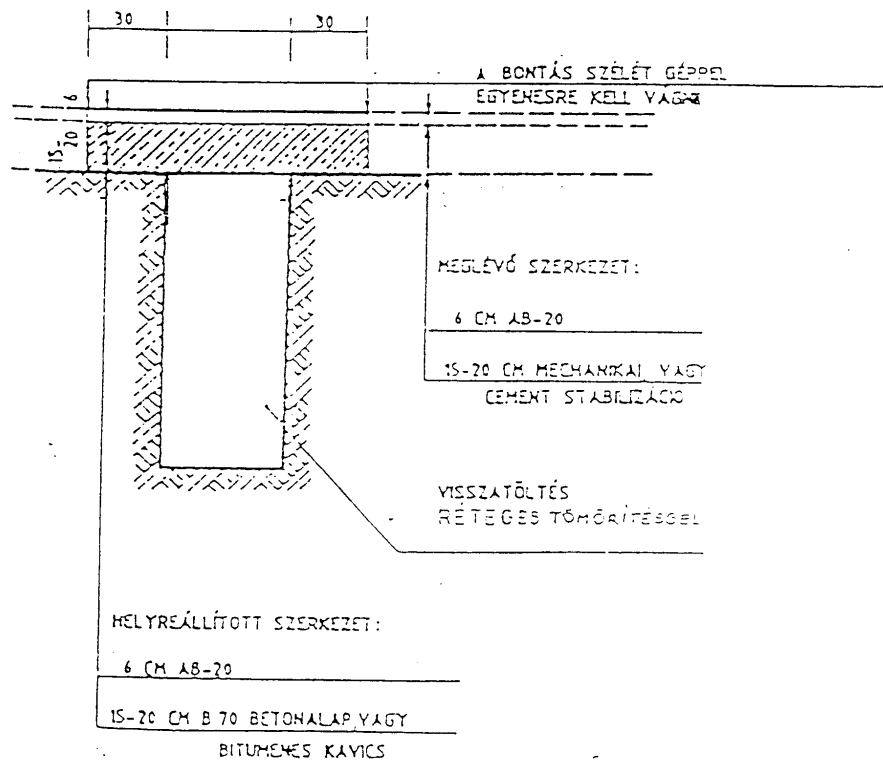


5. JÁRDA, GYALOGÚT HELYREÁLLÍTÁSA ÖNTÖTTASZFALTTAL

2. ÁBRA

Kocsiút bontása és helyreállítása

M = 1:20

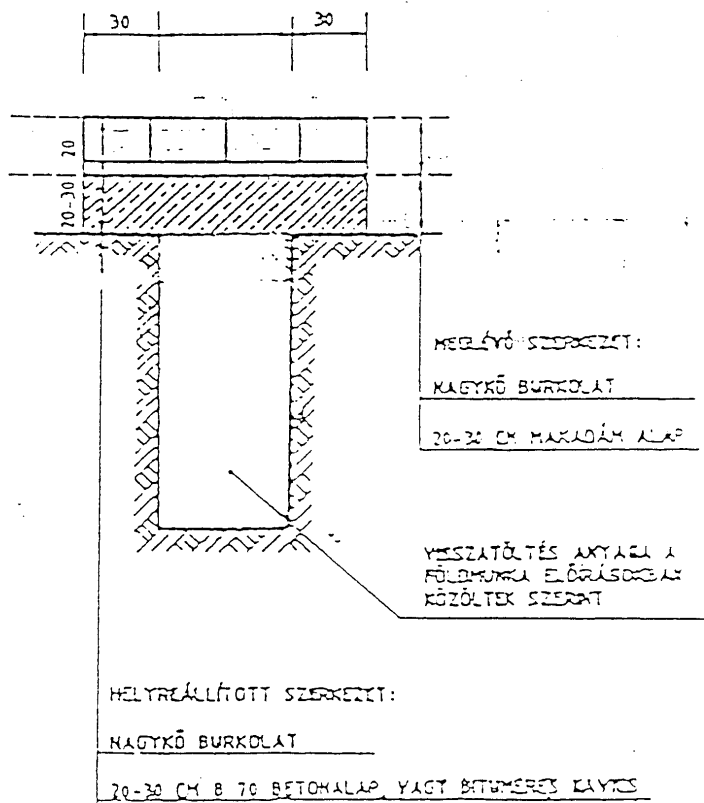


6. MINT ELŐZŐ BÁRMELY SZERKEZETTEL

3. ÁBRA

Kocsiút bontása és helyreállítása

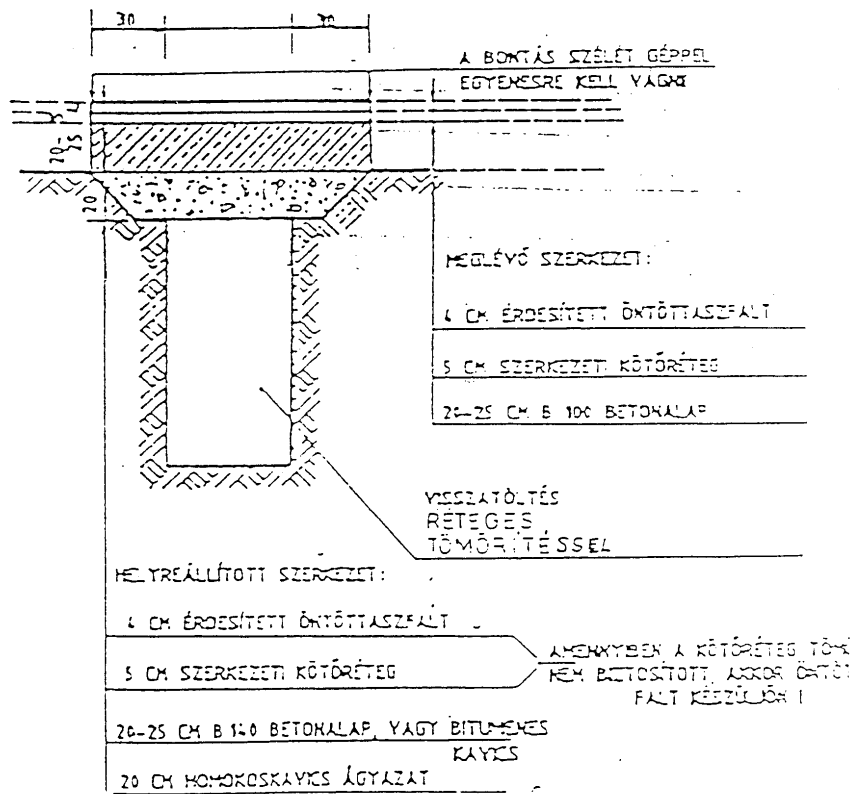
M = 1:20



4. ÁBRA

Kocsiút bontása és helyreállítása

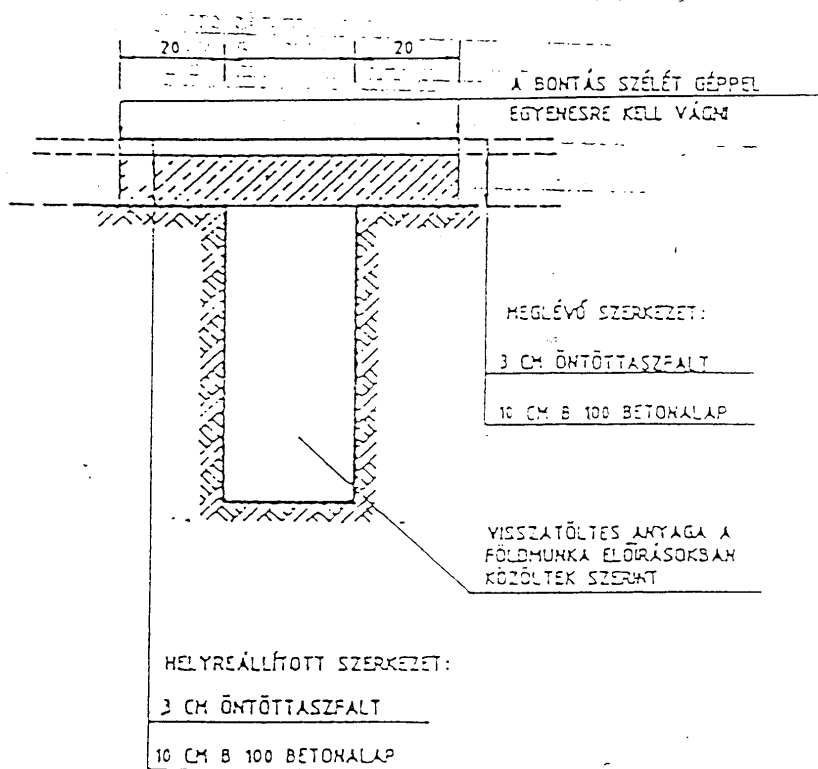
M = 1:20



5. ÁBRA

Gyalogút bontása és helyreállítása

M = 1:10



6. ÁBRA

Gyalogút bontása és helyreállítása
M = 1:10

